

**KHOISAN** *Bahr al-Hindiy*  
**INDO-EUROPEAN**

**MALAY-POLYNESIAN**

**BANTU**

**NILOTIC**

**CENTRAL-EAST SUDANESE**

**SEMITIC**

**KANURI**

**HAUSA**

**GUINEAN**

**SONGHAÏ**

Notes pour les chevaliers

Découverte de l'Alkebu-Lan

Le NIGERIA

## Cadre de mission : Nigeria

*Un rêve que l'on rêve seul n'est que rêve. Un rêve que l'on rêve ensemble, c'est la réalité*

*Yoko Ono, artiste multimédia japonaise*

**Alkebulan**, ou Alkebu-lan, est une appellation ancienne désignant l'Afrique. Selon différentes recherches et témoignages à travers les époques, Alkebulan serait un nom donné à l'Afrique par ses autochtones ou leurs descendants avant la présence européenne.

En couverture : bassins linguistiques du continent Alkebulan.

### Table des matières

<b>Et si ce n'était pas la première fois ?.....</b>	<b>3</b>	<input type="checkbox"/> 150 personnes portées disparues après un naufrage.....	11
Vous voulez en savoir plus ?.....	3	<input type="checkbox"/> Rentrer chez soi ou rester en sécurité : l'impossible choix des déplacés de Boko Haram.....	11
<b>Kaabo si lfe (bienvenue à lfe, en yoruba).....</b>	<b>5</b>	<input type="checkbox"/> Les plages paradisiaques de Lagos noyées sous ses déchets plastiques.....	11
Contexte local du Nigeria.....	5	<input type="checkbox"/> Engorgement du port de Lagos, gangrené par la corruption, se répercute sur tous les autres ports de la région.....	11
Un peu de tourisme.....	7	<input type="checkbox"/> Cinq clés pour comprendre notre pays, où règnent pauvreté, insécurité et corruption.....	11
Fêtes princières.....	7	<input type="checkbox"/> Amnesty International accuse l'armée d'avoir tué 115 indépendantistes.....	11
Xénobiologie.....	8	<input type="checkbox"/> Artistes et entrepreneurs prennent le virage du crypto-art.....	12
Les grigris pas cher et garanti 3 000 % efficace !...8	8	<input type="checkbox"/> Des hommes armés enlèvent 140 lycéens.....	12
Organisation de safari.....	8		
Lute miraculeuse.....	8		
Le soleil est là.....	9		
Un nouveau remède.....	10		
Légende cosmogonique Bantou.....	10		
Actualités des médias locaux.....	11		
<input type="checkbox"/> Une attaque de voleurs de bétail fait au moins 88 morts.....	11		

Knight est un jeu de rôle © Antre Monde Éditions – Tous droits réservés – Cette aide de jeu utilise des marques déposées et/ou des droits d'auteurs qui sont la propriété de Antre Monde. Cette aide de jeu n'est pas publiée par Orygins ou Antre Monde et n'a pas reçu son aval ni une quelconque approbation de sa part. Pour de plus amples informations sur Antre Monde, consultez :

[antre-monde.com/](http://antre-monde.com/) ou [knight-jdr.fr](http://knight-jdr.fr) ou [knight-jdr.forumactif.com](http://knight-jdr.forumactif.com)

Rédaction / modification / maquette : scorpionou

Relectures :

Illustrations : aucune demande d'autorisation

Couverture issue du site Alkebu-Lan, artiste suédois Nikolaj Cyon : <https://veillecarto2-0.fr/2019/10/04/lalkebu-lan-a-quoi-ressemblerait-lafrique-si-elle-navait-pas-ete-colonisee/>

Logo Vincent Devault      Habillage intérieur : William Bonhotal

Version 01, 2022-08-24

# Et si ce n'était pas la première fois ?

Le texte suivant présente les théories de Gauvain.

## Vous voulez en savoir plus ?

*Pourquoi c'est important d'aller au Nigeria ?*

*Heuu, disons, que j'ai une théorie. Certains vous diront que je joue trop à Shadowrun. Mais si l'Anathème était déjà venu avant ?*

*La question peut sembler étrange, mais si ça se trouve, l'agression que nous subissons, nos ancêtres l'ont déjà subi. Et je peux même dire quand, si mes hypothèses sont bonnes.*

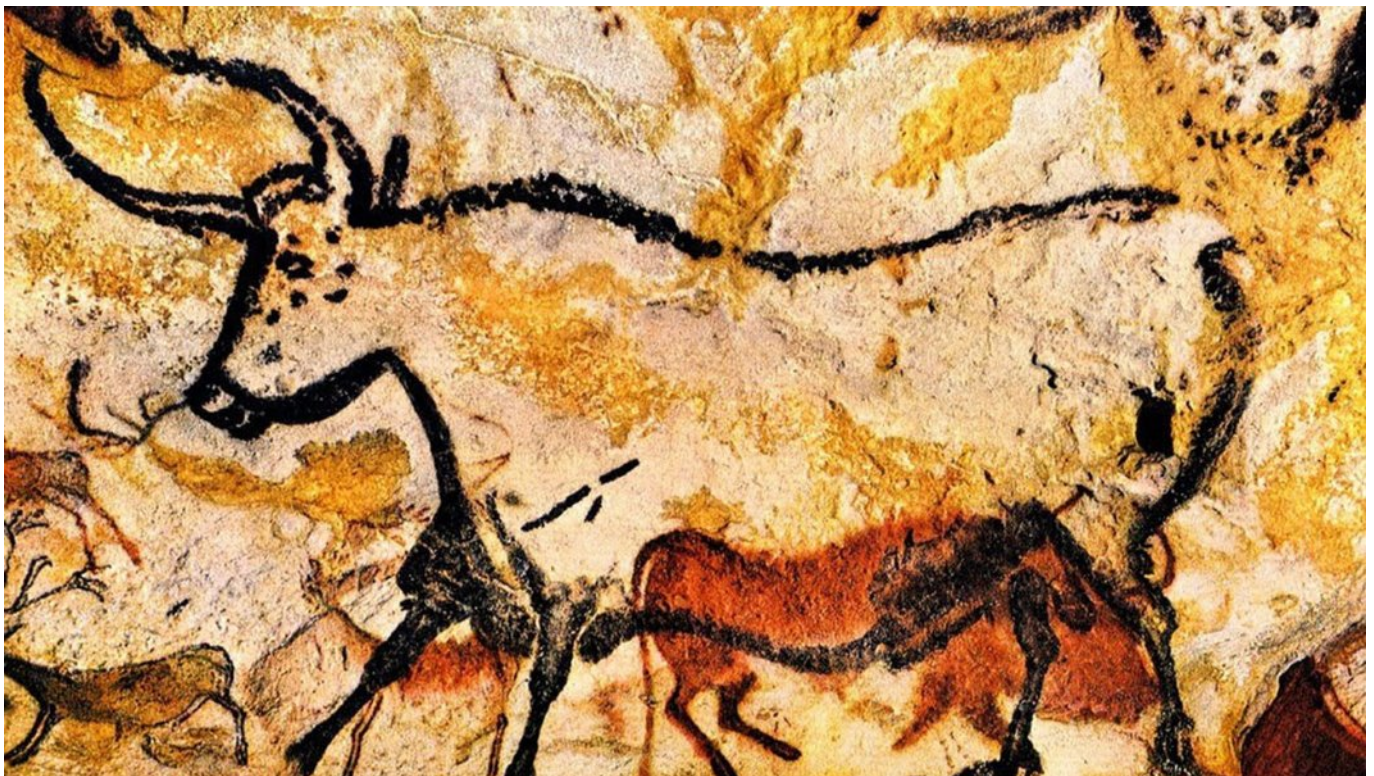
*Nous savons que les créatures de l'Anathème sont sensibles à l'art, mais pas à toutes les formes d'art ou toutes les œuvres. Il semble y avoir une disparité importante. Et si on regarde les œuvres faites par nos ancêtres, on remarque des changements radicaux dans leurs expressions artistiques.*

*Les plus vieilles formes d'art qu'on trouve, elles ont environ un demi-million d'année et durant des centaines de milliers d'années, toutes vont avoir la même forme artistique extrêmement géométrique, des traits, des formes simples, des négatifs ou des positifs de mains, etc.*

*Parfois les œuvres sont plus complexes, mélangeant gravures et peintures. Mais dans tous les cas, on ne le comprend pas.*

*C'est un art si abstrait qu'il nous manque les codes culturels pour parfaitement le comprendre. Il existe des tas d'hypothèses, mais peu importe, le plus important, c'est surtout les deux changements historiques qui vont se produire après.*

*Il y a environ 40 000 ans, un bouleversement majeur apparaît, sous deux formes de catégories d'œuvres d'art. Il y a les formes d'art pariétal (peinture et gravure essentiellement, sur des parois de grottes) et les formes dites mobiles (des outils, des petits objets, etc.). Et c'est surtout l'art pariétal qui me semble important, car il est « trop codifié ». Je m'explique.*



De manière quasi synchrone, essentiellement sur le territoire de la Bête, des humains vont peindre, graver, modeler, travailler des parois en utilisant les mêmes codes artistiques. Ils vont représenter de manière si réaliste les animaux qu'il est possible de dire de quelle espèce il s'agit, de l'âge qu'ils ont, de leur sexe, s'ils sont prêts pour la fécondation, etc. Ils utilisent le relief des parois pour donner des effets de perspectives, utilisant même l'anamorphose. Lorsqu'ils ne peuvent pas utiliser le relief, ils le créent ou ils utilisent des astuces de gravures ou peintures pour créer l'illusion du relief. Ils vont exploiter le fait que l'éclairage est vacillant pour donner l'impression de mouvement et accentuer les scènes qu'ils mettent en place. Et dans les lieux où c'est possible, ils vont exploiter l'acoustique (stalactites et percuteur ou écho par exemple).

Pour les sujets qu'ils représentent, c'est essentiellement des herbivores grégaires, pas des prédateurs pouvant les chasser. Ainsi on a des chevaux (30 %), des bisons (20 %), des grands herbivores styles bouquetins (10 %), des mammouths (09 %), etc. Les lions et ours sont seulement représentés à 02 % chacun. Et les humains... sont rares (06 %) et étranges. Alors que les animaux sont à ce point précis qu'il est parfois possible de voir des petits détails anatomiques singulier comme les poils sortants des oreilles ou des courbes caractéristiques du dos... ce n'est pas le cas pour les humains. Ils sont « flous » ou souvent « thérianthrope » (une forme humaine associée avec des traits d'animaux comme des têtes d'oiseaux).

En plus, il semble que les artistes s'imposaient des carcans, du point de vue des thèmes qui étaient restreints, mais aussi dans la façon de les représenter. Par exemple, les rhinocéros étaient toujours représentés avec des oreilles dites « en accolades ».

Mais étrangement, en dehors de ces lieux de travail, de refuge, l'art mobilier ne connaît pas ces restrictions. Là, sur des ossements, des morceaux de bois, des pointes de flèches, des lanceurs de sagaies, etc. l'art s'exprime sans contrainte, mais toujours avec cet écart d'exactitude entre les humains et les animaux ou les insectes. Non seulement il est moins précis pour les humains ou avec des attributs sexuels difformes ou des traits animaux en plus, mais en plus, il est plus rare.

Et ces formes d'art apparaissent de manière synchrone là où les humains vivent et durent 30 000 ans environ, jusqu'à la deuxième révolution artistique que l'humanité va vivre, là encore de manière synchrone sur toute la Terre.

La deuxième révolution culturelle se produit à la fin de la dernière ère glaciaire, il y a environ 10 000 ans. C'est le début de la domestication des végétaux et animaux. Les animaux ne sont plus centraux dans l'art, ce sont les humains qui le deviennent, parfois avec des traits animaux. Mais là, les humains sont correctement représentés.

Certes la fin de l'ère glaciaire peut expliquer qu'il y ait un bouleversement culturel, mais bizarrement, beaucoup de choses sont synchrones. Contre-exemple, si les Européens ont davantage la mucoviscidose que les autres groupes ethniques, c'est parce que des Irlandais, au début de l'anthropocène, ont survécu à de fortes épidémies de choléra et qu'ils se sont propagés pendant des siècles jusqu'à la Grèce, avec leurs troupeaux de moutons. Cet événement qui fait que les Européens et leurs descendants sont plus susceptibles d'avoir la mucoviscidose que les autres. Cette anecdote épigénétique montre que la mobilité n'est pas si importante que ça, sinon tous les humains de la Terre seraient aussi sensibles à cette maladie. Mais étrangement, sur toute la planète, toutes les formes d'humains, vont passer d'une forme artistique « floue » à une autre nettement plus précise.

Comment expliquer une telle uniformité artistique et des variations importantes face aux maladies qui prouvent qu'il n'y a pas eu une mobilité suffisante ?

Et si la domestication des plantes et des animaux expliquent également beaucoup de choses, elle n'explique pas tout. Aucune de ces espèces qui sont maîtrisées ne sont représentés par les artistes et les seuls animaux qui le sont, sont ceux qui sont chassés. De même, en quelques siècles, l'humain n'est plus représenté par une femme obèse et sexuelle mais par des chefs de guerres. Et étrangement, des crânes sont ressortis de terre, nettoyer et recouvert d'argile pour redonner un visage figé au crâne. De même, des masques en pierre sont sculptés, avec des trous au niveau des yeux et de la bouche. Des masques qui ont aussi d'autres trous sur le côté pour pouvoir être porté.

Et justement, ces masques me dérangent et renforcent mon hypothèse : est-ce que nos ancêtres ont déjà été confrontés à l'Anathème et dans ce cas, comment ont-ils fait sans méta-armure ?

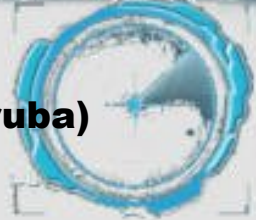
Car si ça se trouve, nos méta-armures ne sont pas indispensables pour vaincre l'Anathème et que nous avons oublié les leçons de nos ancêtres afin de pouvoir faire face efficacement à ces malheurs.

Et soyons fous jusqu'au bout. Il est même possible qu'ils aient laissé derrière eux des modes d'emploi pour nous dire comment vaincre l'Anathème, mais nous sommes incapables de nous en rendre compte !

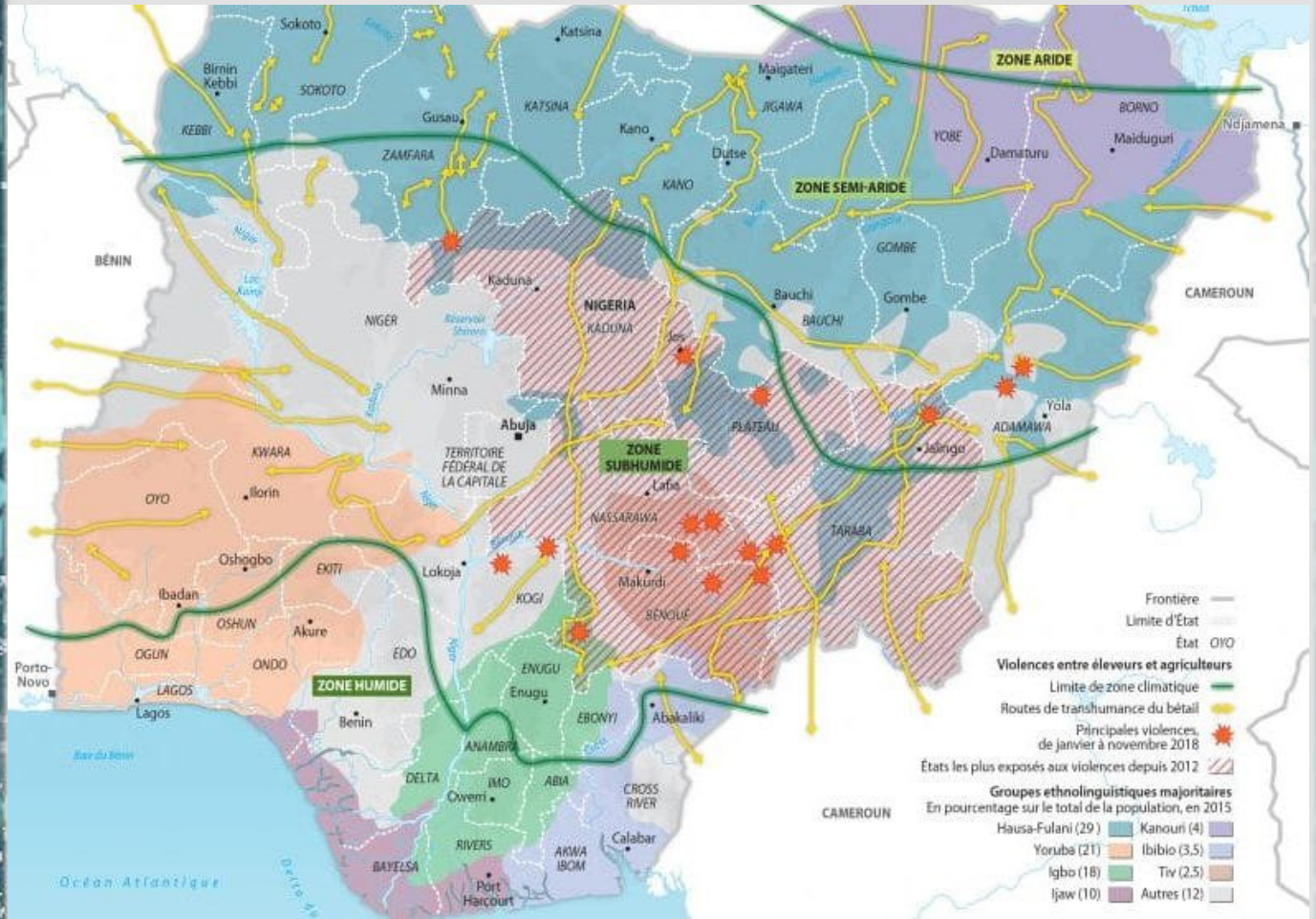


# Kaabo si Ife *(bienvenue à Ife, en yoruba)*

Présentation du Nigeria par Palomydès et Malun Eyene.



## Contexte local du Nigeria



**Indications :** La langue officielle est l'anglais et le barrage linguistique peut être réel pour certains. En effet, les trois langues principales qui sont parlées sont le haoussa (29 % de la population), le yoruba (23 %) et l'igbo (16 %). Mais ce sont plus de 500 langues qui sont parlées en tout, avant que de nombreux immigrés du nord et de l'Europe ne viennent se réfugier. Et depuis les années 90, le français se répand aussi de manière importante, pour les transactions avec les voisins francophones qui sont nombreux. C'est le moment de sortir le module Babel si vous le voulez.

Le Nigeria est le pays le plus peuplé d'Afrique avec environ 250 millions d'habitants (certainement plus 330 millions en 2037 en prenant en compte les réfugiés, anglophones essentiellement), avec moins de 50 % qui vivent dans des zones urbaines. Il est considéré comme l'un des géants de l'Afrique avec l'une des économies les plus importantes, si ce n'est la plus importante. Mais la très forte corruption fait qu'il y a une très mauvaise répartition des richesses. Le pays est endetté alors qu'il produit assez de richesses pour ne pas l'être. La situation est à ce point alarmante que depuis des décennies l'ONU dénonçait la situation, avec un taux de fuite de capitaux estimé à plus de 2 milliards de dollars par an. Il est estimé que seul un quart de la population profite des richesses, les autres vivent dans une pauvreté similaire à ce que les populations des pays du tiers monde vivent.

Coté histoire, [une page wikipédia](#) raconte « tout ». Ce qu'il faut en retenir, c'est qu'il y a des traces d'occupation humaine dès la préhistoire. Du III<sup>e</sup> au VI<sup>e</sup> siècle de notre ère, ce sont les Noks, qui commencent à étendre leurs influences, vers les régions d'Ife et du Bénin. Puis viennent les Haoussas au nord du pays et les Yorubas au sud-ouest et les Kanem-Bornou à proximité du lac Tchad. Les royaumes d'Oyo au sud, prospèrent et élaborent des systèmes artistiques et politiques, juste avant que les Portugais arrivent, puis les Anglais. L'indépendance n'est acquise qu'en 1960. L'actuel président est Tobeolisa Chikwendu.

# Fichiers Korrigan

La structure politique est particulière (voir article du site <http://afriquepluriel.ruwenzori.net/bantu.htm> ). Chaque groupe, chaque village, etc. a son chef. Quand une communauté devient trop grande, elle se scinde, avec leurs chefs respectifs. En conservant une partie des liens de parentés, etc. Il n'y a pas d'autorité hautement structurée comme une royauté en Europe. Chaque chef gérant les affaires religieuses, conflictuelles, guerrière, commerciales, etc. Et pour mieux manipuler les blancs, ils n'hésitent pas à se donner des titres ronflants, surtout s'ils peuvent en tirer un bénéfice.



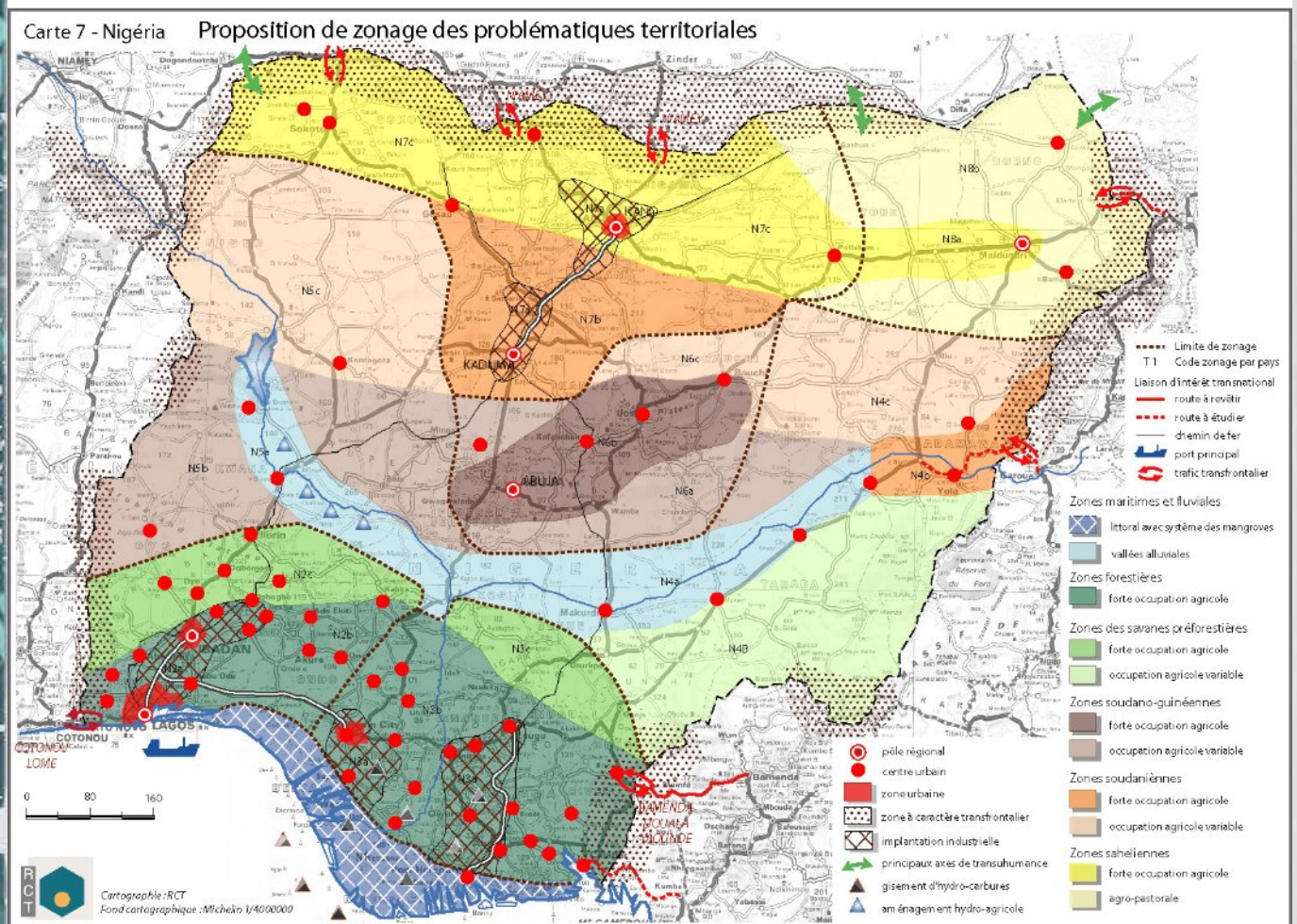
Président Tobeolisa Chikwendu

Il existe des tensions entre les communautés qui éclatent de temps en temps en une manifestation ou un affrontement. Les pouvoirs en place sont parfois renversés par un coup d'État (1975, 1983...) ou plus subtilement par des élections douteuses. Le pays est une république fédérale de **36 pays et 774 gouvernements locaux**. En plus des tensions ethniques, il faut ajouter le volet religieux avec les **chrétiens au sud et les musulmans au nord**. Les **Igbos**, les **Yorubas** et les **Peuls** (Fulanis) sont les trois ethnies majoritaires. L'homosexualité est illégale depuis 2014.

Le sud du pays est de climat équatorial et regroupe la majorité des villes importantes. La partie centrale est essentiellement composée de savanes et plateaux. La partie nord est aride avec le Sahara. Le sous-sol est riche en ressources dont encore du pétrole et du gaz, mais surtout de l'étain, du fer, du plomb, du zinc, etc. Les cultures du cacao (et un peu de café) permettent à des milliers de familles de vivre. Il y a **24 villes de plus d'un million d'habitants**.

Coté santé, paludisme, poliomyélite, choléra, méningite, SIDA sont des maladies omniprésentes. L'espérance de vie est d'environ 54 ans. La mortalité infantile est à 08 %. Il y a 43 médecins pour 100 000 habitants.

Le taux d'alphabétisation est en baisse constante, descendant sous la barre des 50 % au début des années 2030.



**Abuja**, la capitale, ville moderne d'environ deux millions d'habitants, a été conçu à partir de 1976 comme centre politique et religieux du pays, en zone neutre des ethnies dominantes. Ce centre urbain hyper dynamique possède un parc d'attraction (Magic Land), un stade national (avec une zone de base-ball), une immense église anglicane reconvertie à l'Ordre de la lumière rédemptrice, une immense mosquée, des buildings modernes, des hôtels de luxe, des parcs immenses et tout est extrême-

ment lumineux et vivant. Le **Zuma Rock**, « une montagne » à une trentaine de kilomètres à l'ouest-nord-ouest de la ville, est devenu un symbole et pas mal de jeunes y vont pratiquer des activités sportives comme l'escalade ou le base-jump.

Au nord-ouest du pays, il y a un conflit ouvert entre l'*Ordre de la lumière rédemptrice* (LdB p295) et un mouvement insurrectionnel (*Boko Haram*) qui tente d'instaurer la charia depuis 2009, engendrant des dizaines de milliers de morts et des millions de déplacés. Les deux tendances religieuses se reprochent mutuellement de faire le jeu de l'Anathème et régulièrement ils s'affrontent, faisant souvent des blessés et parfois des morts. Actuellement, la branche de l'OLR est dirigée par **mère supérieure Sarah D. McCullough**, venue tout droit du Brésil. Elle reste à la capitale, laissant « les affaires courantes » aux bons soins de son bras droit qui est au cœur de l'action, **Gboliwe Nkemdilim** (une jeune femme plus animée par la vengeance que la volonté de trouver une paix). De son côté, **Boko Haram est dirigé par le Cheikh Nkemakolam El Zakzaky**, un ambitieux politicien qui utilise le terrorisme pour continuer de contrôler la zone et étendre petit à petit le territoire. Depuis le début des années 2020 l'organisation est considérée par la Haute cour fédérale de Justice comme une organisation terroriste, l'État de Kaduna reste sous l'emprise de l'organisation, la corruption empêchant une réelle offensive d'ampleur suffisante pour stopper le mouvement. La situation est sous une tension extrême, car pour beaucoup, aucune différence n'est faite entre les musulmans chiïtes terroristes et les sunnites occupants souvent des hautes fonctions publiques et privées de tous les états du Nigeria.

Depuis l'intégration du Nigeria, et sous pression de la NAU, la **peine de mort a été abolie**. Pour être plus complet, avant sa transformation, le Nigeria exécutait environ une centaine de personnes chaque année, pour diverses raisons dont principalement l'homicide (la moitié des exécutions), le vol à main armée (un tiers environ) et le vol simple (environ 10 % des exécutions). La réforme judiciaire a impliqué de nombreuses modifications, dont la peine de mort qui c'est commué en « **déclassification citoyenne** », une terminologie officielle qui dissimule un esclavage officiel. Suivant l'importance de la « déclassification », une personne peut être esclave durant une période plus ou moins importante, par exemple pour régler une dette, ou voir sa vie confiée entre les mains de son nouveau maître. Théoriquement la torture et l'exécution des esclaves sont interdits... pour le maître et sa famille. Ce qui a fait apparaître de sombre machination avec des indemnités et arrangements à l'amiable lorsqu'une tierce personne à « accidentellement » tuer l'esclave d'une autre personne. Détail glaçant, de nombreux réfugiés européens ont cru trouvé en Afrique un nouvel eldorado où prospérer... mais face à l'hostilité ce fut largement plus compliqué qu'ils ne le pensaient et de nombreux pays ont trouvé une solution en **condamnant à l'esclavage les Européens incapables de payer leurs dettes ou qui étaient coupables de délits ou de crimes**. « Étrangement » plusieurs pays (Gabon, Côte d'Ivoire, Bénin, Mauritanie, etc.) ont utilisé cette nouvelle forme de justice qui est maintenant au cœur d'un vaste trafic. Ils ont évoqué des traditions et surtout l'origine même du mot : *esclave, le slave dont on nie l'humanité et qu'on réduit à l'état d'outil*. Certains ont même démontré que sans la pression arabe dès le VIII<sup>e</sup> siècle et portugaise ensuite, les esclaves auraient continué d'être blancs, comme l'étymologie le dit.

Il est facile de répondre à cet argument étymologique en rappelant qu'en arabe, le terme *Asouad* qui signifie « noir » est qu'il est de même origine que *Abed* ou *Abeed* : « esclave ».

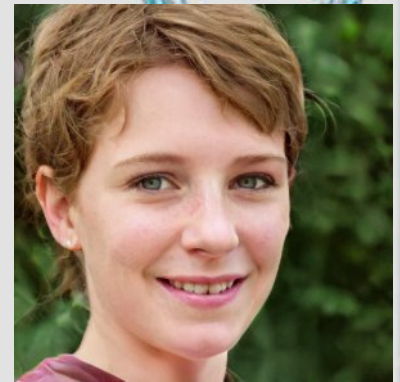
Pour ne rien arranger, les forces de polices sont violentes et très corrompues. Depuis 1992 et la création des forces spéciales, celles-ci ont changé de noms lors de soulèvements populaires importants, mais elles restent les mêmes. Officiellement bien entraînées pour faire face à une délinquance qui s'équipe facilement d'armes de guerre. Elles profitent de leurs positions pour infliger des amendes fantaisistes pour se faire de l'argent ou d'accomplir des contrats (même d'exécutions) ou liquider des « dangereux criminels ».

## Un peu de tourisme

Quelques informations faciles à trouver en regardant sur les moteurs de recherches.

## Fêtes princières

**Prince Chukwufumnanya Akubundu** (dit Chukou) organise trop de fêtes avec des Européens, s'attirant les foudres de ses pairs. Mais la chaleur de son accueil fait vite oublier ses étranges tendances.



Mère supérieure Sarah D. McCullough.  
Ordre de la lumière rédemptrice,  
Abuja (capitale)



Nkemakolam Okwukwe  
Dirigeant de Boko Haram, Maiduguri  
(pays du Borno)

## Xénobiologie

Le **professeur Onyeorulu Obioma** est un spécialiste en xénobiologie qui a vu ses recherches devenir intéressantes à partir de 2034. Il organise des conférences toutes les semaines. [Cliquez ici](#) pour accéder à l'agenda et localisation de celles-ci.



*Professeur Onyerulu Obioma  
Xénobiologiste*

## Les grigris pas cher et garanti 3 000 % efficace !

**Amaechi Chiemenam** est une cultivatrice qui protège son champ et ses chèvres contre l'Anathème. Elle vend sur place ses remèdes.

**Chukwujekwu Nwebube** fabrique et vend des grigris à Abuja. Ils sont réputés dans le monde entier !



*Amaechi Chiemenam*

## Organisation de safari

Le prince **Kinoulé Balanlépreto** vient de faire un reportage de troisième safari du mois. Vous pourrez le trouver en [cliquant ici](#), bon visionnage.

## Lute miraculeuse



*Folsayo Bashir*

Deux écoles d'arts martiaux vont s'affronter. D'un côté **Folsayo Bashir**, une maîtresse de Gidigbo (forme de lutte pratiquée par les Yorubas à l'ouest du Nigeria et dans ce duel, elle n'utilisera pas d'armes, pas de bouclier et pas l'armure rituelle, pour être à arme égale de son adversaire) et de l'autre **Omolara Ebiere Kayode** une maîtresse de Korokoro (une forme de lutte liée à la danse Korokoro au Nigeria). Seuls des invités royaux peuvent assister à ce duel qui sera une démonstration tant artistique que martial.

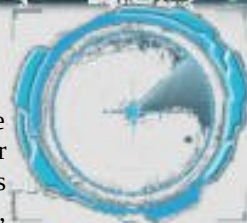


*Omolara Ebiere Kayode*



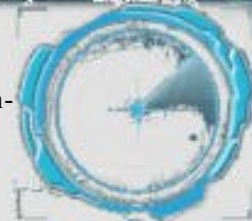
## Le soleil est là

La sapologie est en train de devenir la troisième religion du pays, voir du continent, surtout que de plus en plus de témoins affirment que des adeptes ont été en mesure de repousser l'Anathème. Et pour ces dandys ambianceur le prêt-à-porté n'est pas interdit, mais il le trouve dégradant. Tout au plus ils tolèrent de tels vêtements lorsqu'ils sont personnalisés, habillement mis en valeur pour être dénaturé, voire détourné.



## Un nouveau remède

**Kemi Abisoye Agboola** est un « sorcier » qui veut vendre une recette secrète qui transforme du ka-tempfe (nommé au Nigeria « fruit miraculeux ») en une préparation marron « tueuse de goût ».



## Légende cosmogonique Bantou

L'entretien avec le directeur du National Commission for Museums and Monuments, **Rasheedah Olawale**, permettra d'obtenir de nombreuses informations, dont la tradition orale a permis de transmettre (petit copier coller du site <https://mythologica.fr/afrique/index.htm>) :

*La mythologie de l'Afrique est à la fois unique et impressionnante de diversité. Même si beaucoup de peuples partageaient une langue commune et vivaient géographiquement à proximité les uns des autres, les croyances locales variaient énormément. Il existe bien évidemment des thèmes, des personnages et des dieux communs récurrents dans les mythologies de tout le continent, mais les cultures individuelles possédaient généralement leurs croyances et leurs coutumes propres.*

*Certains croient que l'histoire du cosmos se divise en trois époques. La première est parfaite, un âge d'or où les dieux, les hommes et les animaux cohabitent en une totale harmonie. Puis, durant la deuxième de ces trois périodes, l'âge de la création, le dieu créateur fait naître la terre, les hommes et les animaux. C'est une période de différenciation car Dieu a créé la vie en s'utilisant comme matière et modèle, tentant ainsi de recréer l'âge d'or sur terre. Mais quelque chose se produit, indiquant que l'âge de la perfection est terminé et ne peut être reproduit sur terre ; la mort fait son entrée dans le monde, la terre et l'humanité sont défectueuses. C'est une période de chaos et d'ordre, de peur et d'espoir, d'atténuation du passé et de promesse d'un nouvel avenir. Ce dualisme ordre-chaos est parfois considéré comme la nature même du dieu créateur.*



**Rasheedah Olawale**  
Directeur du National Commission for  
Museums and Monuments

*Dans certains systèmes religieux, ce créateur est un dieu farceur à la fois bienveillant et créatif, et sorcier imprévisible et, souvent, destructeur. C'est un dieu qui porte en lui la vie et la mort, un illusionniste aux particularités sublimes et scandaleuses. Ce mélange dialectique se retrouve dans la création des hommes qui portent en eux la vie et la mort et se conduisent aussi de manière sublime et scandaleuse. Cet état de fait résulte du défaut remontant à l'âge de la création, cette période primordiale de transformation, ce rite de passage au niveau cosmologique.*

*Au fil du temps, la part pieuse, créatrice du dieu-farceur (trickster) et du dieu dualiste se rend au ciel, s'éloigne encore plus des hommes et de la terre, et sa partie destructrice reste sur terre, avec un potentiel de perfection et de bonté : le dieu-farceur est devenu profane. Ce troisième âge est l'âge contemporain, le monde d'aujourd'hui, un royaume où les hommes et les dieux sont isolés les uns des autres, où les hommes, à travers les rituels et les traditions, cherchent à dupliquer cet âge parfait, perdu depuis longtemps et dont un faible écho demeure perceptible.*

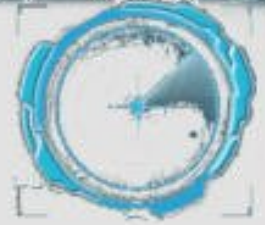
*Durant cette course de l'âge parfait à l'âge contemporain, les hommes ou les animaux expriment fréquemment leur libre arbitre, se démarquant ainsi de Dieu. Cette phase du processus de différenciation est caractéristique de l'âge de la création. Tout en s'éloignant de Dieu, les hommes et les animaux conservent certaines qualités de cette unicité originelle (qui est la leur durant l'âge parfait) mais perdent une qualité divine essentielle, l'immortalité. Pour de multiples raisons, en se séparant de Dieu, ils deviennent mortels.*

*La mort entre dans le monde ; elle est souvent le résultat d'un acte de libre arbitre imputable à un homme ou un animal, un acte qui est au cœur de l'âge de la création.*

Pour les Bantous, l'origine du monde est résumée dans la légende suivante :

*Originellement, la Terre n'était qu'eaux et ténèbres. Mbombo, le géant blanc régnait sur le chaos. Un jour, il ressentit une violente douleur à l'estomac, et vomit le soleil, la lune et les étoiles. Le soleil brilla fortement, et les eaux s'évaporèrent en nuage. Les collines sèches apparurent graduellement.*

*Mbombo vomit encore. Cette fois, les arbres sortirent de son estomac, ainsi que les animaux et les peuples, et bien d'autres choses : la première femme, le léopard, l'aigle, l'enclume, le singe Fumu, le premier homme, le firmament, la médecine, et la lumière. Nchienge, la femme des eaux, vivait à l'est. Elle eut un fils, Woto, et une fille, Labama. Woto fut le premier roi du Bakuba (Congo).*



## Actualités des médias locaux

Quelques informations en remontant dans le mois en cours.



### □ Une attaque de voleurs de bétail fait au moins 88 morts

*Les assaillants ont attaqué sept villages du nord-ouest du pays. Le bilan pourrait encore s'alourdir.*

Une attaque de dizaines de voleurs de bétail contre sept villages du nord-ouest du Nigeria a fait au moins 88 morts jeudi, selon un nouveau bilan annoncé dimanche 6 par la police. « *Initialement, 66 corps avaient été retrouvés mais 22 de plus ont été découverts* », a déclaré le porte-parole de la police de l'État de Kebbi... [Lire la suite de l'article](#)



### □ 150 personnes portées disparues après un naufrage

*« À cette heure, seules 20 personnes ont été retrouvées vivantes, quatre sont mortes et les 156 restantes sont toujours portées disparues et considérées comme englouties », ont déclaré les autorités locales*

Plus de 150 personnes sont portées disparues après le naufrage d'un bateau surchargé transportant quelque 180 passagers dans le nord-ouest du Nigeria, sur le fleuve Niger, ont annoncé mercredi 9 les autorités locales... [Lire la suite de l'article](#)



### □ Rentrer chez soi ou rester en sécurité : l'impossible choix des déplacés de Boko Haram

*Menacées par les violences, deux millions de personnes ont quitté la région du lac Tchad. Elles survivent dans des camps informels sans aucune aide.*

Des journalistes se sont rendus à Maiduguri, la grande ville du nord est du Nigeria. Plus d'un million de déplacés qui ont fui les violences de Boko Haram y vivent dans des conditions d'extrême précarité. Voici leur reportage... [Lire la suite de l'article](#)



### □ Les plages paradisiaques de Lagos noyées sous ses déchets plastiques

*Il est impératif de trouver rapidement des solutions aux déchets plastiques qui empoisonnent la ville, la vie de ses habitants et polluent ses plages.*

Chaque jour à Lagos, des milliers de tonnes de déchets, dont beaucoup en plastique, s'accumulent dans les rues, les égouts, ou finissent sur les plages. Malgré une prise de conscience du gouvernement et la bonne volonté des bénévoles pour remédier à cette pollution, les emballages plastiques restent un problème pour le pays. Un environnement plus propre pourrait développer de nombreux secteurs de son économie, tourisme en tête. [Lire la suite de l'article](#)



### □ Engorgement du port de Lagos, gangrené par la corruption, se répercute sur tous les autres ports de la région

*La crise économique et sociale depuis le début de la pandémie n'a fait qu'aggraver les problèmes structurels des installations portuaires sur fond de corruption généralisée.*

« Chaos total », « désastre »... Les importateurs étaient certes habitués à opérer dans des conditions difficiles dans le port de Lagos, mais depuis quelques mois, « c'est pire que tout », « du jamais vu ». Les nouvelles règles sécuritaires... [Lire la suite de l'article](#)



### □ Cinq clés pour comprendre notre pays, où règnent pauvreté, insécurité et corruption

*La moitié de la population de ce géant africain, première puissance économique d'Afrique, vit avec moins de deux dollars par jour.*

Enlevés en juin à Manawa, une centaine de villageois ont été libérés le 20 juillet après 42 jours de captivité. Un kidnapping de masse contre rançon avait déjà eu lieu dans la même région dans la nuit du 25 au 26 février. Et une semaine auparavant... [Lire la suite de l'article](#)

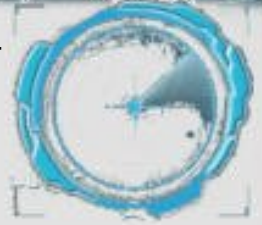


### □ Amnesty International accuse l'armée d'avoir tué 115 indépendantistes

*L'ONG a recensé des cas d'arrestations arbitraires, de mauvais traitements et de torture entre mars et juin. La police Nigérienne n'a pas réagi immédiatement à ces accusations.*

L'organisation de défense des droits de l'homme Amnesty International a accusé, les forces de sécurité Nigériennes d'avoir tué au moins 115 personnes entre mars et juin dans la répression d'un mouvement sécessionniste dans le sud-est du pays.

Des violences ont éclaté dans les Etats du Sud-Est, causant la mort d'au moins 127 policiers ou membres des services de sécurité... [Lire la suite de l'article](#)



## □ Artistes et entrepreneurs prennent le virage du crypto-art

*Le pays est en passe de devenir le leader africain sur un marché qui intéresse de plus en plus de grandes maisons comme Pendulum company*

L'artiste Nigerian Osinachi n'a que 29 ans, mais ses tableaux peints sur Microsoft Word se vendent déjà sur Internet plusieurs dizaines de milliers d'euros... Ou plus exactement une poignée d'ethereum, une monnaie virtuelle utilisée pour acheter de l'art numérique.

Sur un écran d'ordinateur, un danseur noir, dreadlocks attachées en chignon et tutu en pagne africain ajusté au corps, s'élanche dans les airs. Ce tableau numérique intitulé Becoming Sochukwu-ma s'est vendu en avril l'équivalent de 62 000 crédits... [Lire la suite de l'article](#)



## □ Des hommes armés enlèvent 140 lycéens

*Un pensionnat de l'État de Kaduna, dans le nord-ouest du pays, a été attaqué dans la nuit de dimanche à lundi*

Des hommes armés ont attaqué dans la nuit de dimanche à lundi 5 juillet un pensionnat de l'État de Kaduna, kidnappant 140 lycéens, vraisemblablement pour les échanger contre une rançon, a déclaré un responsable de l'établissement.

Au total, 165 lycéens dormaient dans le pensionnat du lycée Bethel Secondary School, dans la localité de Chikun, mais « les assaillants ont emmené avec eux 140 élèves, 25 ont réussi à s'échapper », a expliqué Emmanuel Paul, un professeur de l'école... [Lire la suite de l'article](#)



[Scène du puits](#) à Lascaux